

國立臺東大學公共與文化事務學系教學品質確保機制

壹、教育宗旨及目標

一、教育宗旨：

本系大學部於100學年度新成立，為一涵括公共事務與族群文化之學系，由於不同地區的文化與特性，對於公共事務也有著不同的詮釋與理解，本系即充分利用台東地理邊陲及多元文化的特性，提供最立體的教學現場，透過公共事務實習、文化田野實習、方案規劃與評估等課程，帶領學生了解並研究公共與文化事務相關議題，期望透過課程規劃，結合地方資源，訓練學生關心環境與社會議題，成為具備文化素養、在地關懷與比較視野的公共事務人才。

二、教育目標：

- (一)、培育關心族群文化與具有公共事務與政策分析的能力。
- (二)、訓練學生關心環境與解決社會議題的能力。
- (三)、培養了解文化政策及參與文化事務的能力。
- (四)、國內外公民營機構的參觀與訪問活動或實習。
- (五)、國內外文化田野實習，強化學生多元文化素養。
- (六)、強化多語的溝通能力。
- (七)、與國外大學或研究機構合作，擬定交換學生、海外研修計畫。

貳、師資專長及學生就業面向

一、師資專長（表1）

姓名	學歷	專長
李玉芬	國立台灣師範大學地理研究所 博士	人文地理、聚落地理、歷史地理、人口地理
靳菱菱	國立中山大學中山研究所博士	政治學、政黨政治
張育銓	清華大學人類學研究所博士	觀光人類學、飲食人類學、醫療人類學、公共人類學、社區營造
譚昌國	英國倫敦大學大學學院人類學 博士	宗教人類學、物質文化研究、基督宗教研究、教育人類學、台灣南島民族研究
葉淑綾	澳洲國立大學亞太學院人類學系 博士	社會文化人類學、南島民族比較研究、親屬與性別人類學
柯志昌	國立中山大學公共事務管理研 究所博士	都市研究、地方治理、跨域治理、公共管理、政策分析、環境治理、永續發展

劉麗娟	國立中山大學公共事務管理研究所博士	非營利組織管理、決策與判斷分析、公民文化與地方發展、公共管理、公共政策、組織理論與行為
蔡政良	清華大學人類學研究所博士	海洋人類學、視覺人類學、紀錄片製作、象徵人類學
林靖修	英國愛丁堡大學社會人類學系博士	經濟人類學、親屬關係研究、發展人類學、應用人類學、生態人類學、人文地理資訊系統、台灣原住民研究
盧浩平	國立成功大學法律學系博士	憲法、行政法、教育法、文化法、道路交通安全法、刑事法
林慧芬	國立暨南國際大學社會政策與社會工作博士	社會福利、政策分析、性別研究
曾仁杰	國立暨南國際大學社會政策與社會工作博士	優勢觀點社會工作、社會工作理論、家庭社會工作、個案工作、助人歷程與技巧、精神醫療社會工作、個案管理、兒少安置及青少年自立生活服務

二、學生之就業面向

(一)、民意代表與助理類

1. 民代助理（中央立法委員，地方縣市議員、市民鄉民代表）
2. 基層選舉—例如返鄉選里長。

(二)、公職考試類

1. 高考、特考、普考、初考
2. 人事行政
3. 文化行政、博物館、美術館、圖書館
4. 社會行政（社會局、要有社工背景。）
5. 勞工行政（勞動部、勞工局。）
- 原住民族機構（有原住民身分）
6. 城鄉局（都市發展局、城鄉規劃、區域規劃）
7. 觀光與傳播局
8. 移民署
9. 地檢署觀護人（社工、諮商、法律跨領域能力）
10. 警察

(三)、社會公益與福利類

1. NGO/NPO—基金會—公協會（社會福利基金會、文教基金會）
2. 社會企業（公益行銷、農業文創、高齡扶助）

(四)、民間企業或團體

- 1.企業人資（較少對應科系，公事系可以嘗試。）
- 2.媒體業
 - (1)傳統媒體－報社、雜誌、電視台、廣播。
 - (2)新媒體－公民記者。
- 3.公關－整合行銷－活動策展
- 4.行銷企劃
- 5.社群經營
- 6.市調/民調公司－廣告公司
- 7.出版業
- 8.觀光休閒旅遊產業
 - 旅行社－導遊領隊、票務人員/行程規劃
- 9.在地觀光文創－社會企業

參、學生學習成效核心能力之規劃

一、公共與文化事務學系學生之核心能力如下：

公共與文化事務學系希望培養日間大學部學生具備之核心能力為：

1. 公共議題分析與思辨能力
2. 多元文化素養與關懷能力
3. 溝通協調與問題解決能力
4. 社會服務能力
5. 兼具全球視野與在地關懷能力

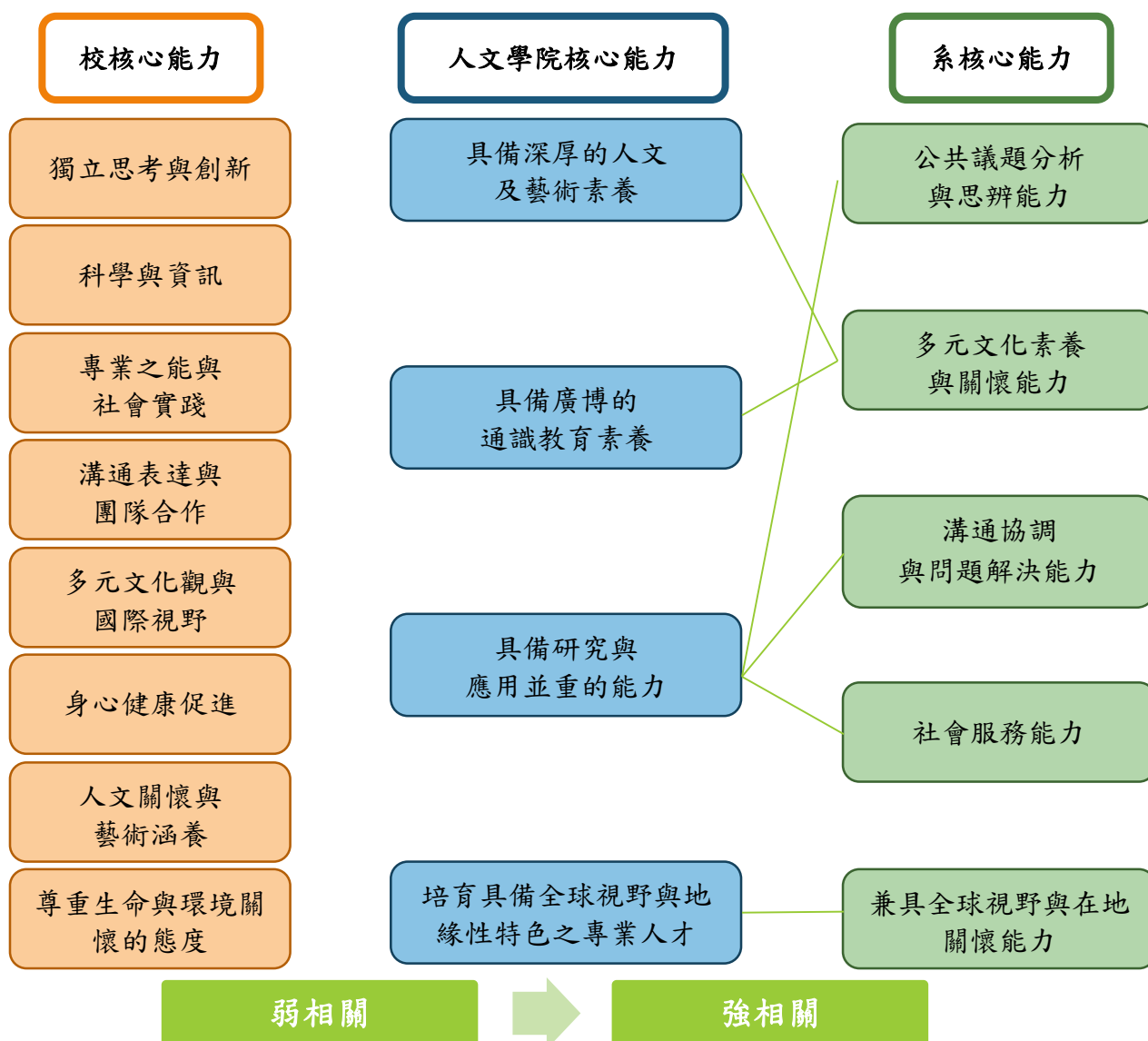
二、教育目標與學生核心能力之關聯

圖 1 教育目標與學生核心能力之關聯



三、系核心能力與院、校核心能力指標的相關性

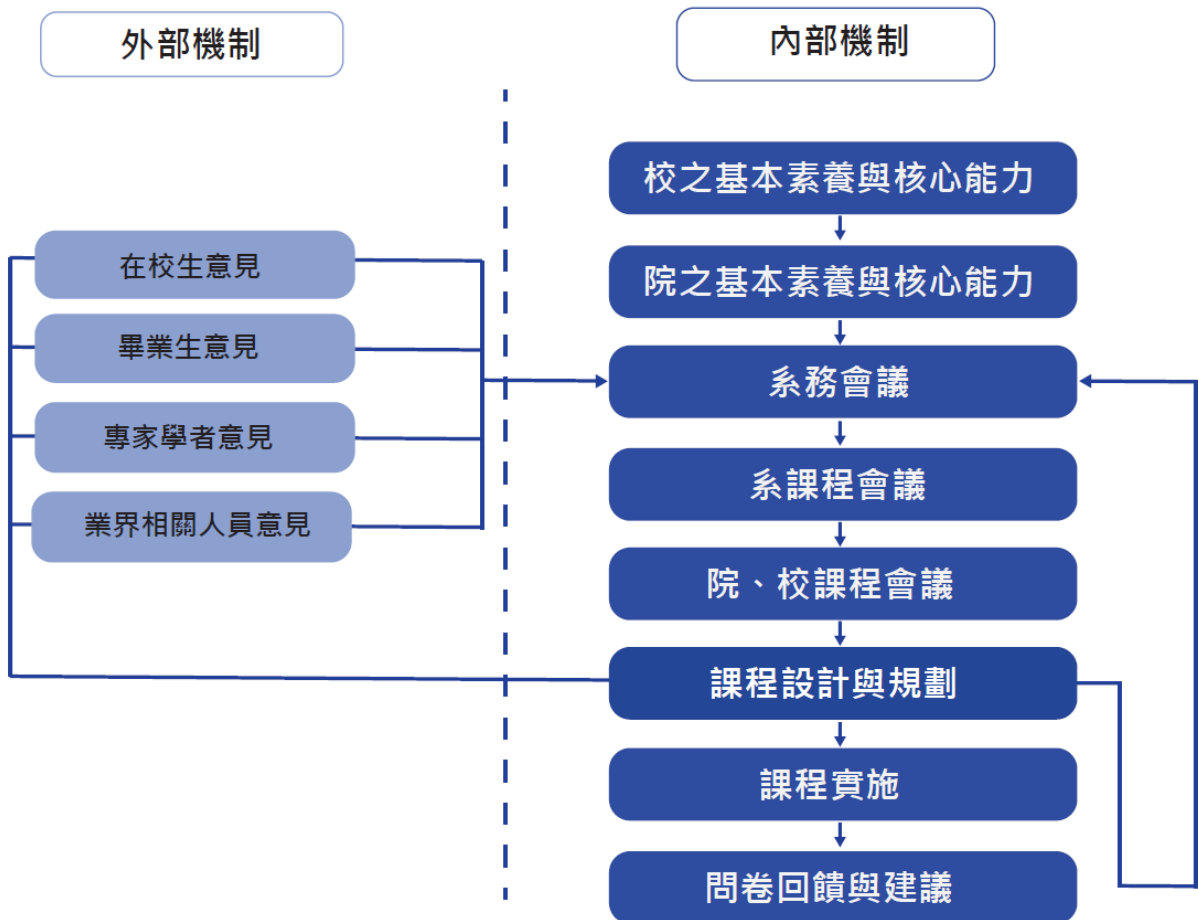
圖 2 系核心能力與院核心能力及校核心能力指標之關聯



三、公共與文化事務學系學生學習成效核心能力之規劃程序：

本系依據外部機制，如在校生意見、畢業生意見、專家學者意見、業界相關人員意見；以及內部機制，如校基本素養與核心能力、院基本素養與核心能力、課程委員審查意見等資料，透過課程會議、系務會議的召開，藉由全體教師、學生代表的充分討論而形成決議，以進行本系核心能力的規劃。有關本系核心能力的設計機制如下：

圖 3 學生學習成效核心能力之規劃程圖



四、核心能力與課程的對應關係 (表 2)

序號	1	2	3	4	5
核心能力指標名稱	公共議題分析與思辨能力	多元文化素養與關懷能力	溝通協調與問題解決能力	社會服務能力	兼具全球視野與在地關懷能力
專業核心能力定義說明	訓練本系學生對於公共政策的熟悉，以及從跨科際的觀點全面思考如何解決各項公共議題。	培養本系學生對於臺灣和國際多元族群和文化的認識，並能參與促進建立多元文化社會的行動。	訓練學生藉由團隊合作與小組討論學習模式，嘗試解決各項社會和文化問題。	培養學生有積極的意願參與社會服務，並從社會實踐中學習，磨練和精進專業能力。	訓練學生能從全球性的視野，關懷臺東和台灣的在地問題，並能嘗試提出解決方案。
院共	人文與藝術概				

同課程	論(一) 人文與藝術概 論(二)				
基礎模組	公共政策 政治學 法學緒論 社會學 行政學 媒體與傳播	文化人類學概 論	社會科學研究 法 政治學	社會學	媒體與傳播
核心 模組	公共事務與管 理 地方治理 社會調查法 憲法 人力資源管理 組織理論與管 理	田野調查 文化人類學專 論 影像民族誌 民族誌閱讀與 寫作 南島語族社會 與文化	田野調查 社會調查法 組織理論與管 理	社區發展議題 社會心理學	全球化與地方 發展 社區發展議題 環境與空間 經典選讀
實務 增能 模組 課程	勞動法規 社會工作 社會設計與社 會創新	文化資產、社 區培力與永續 經營 社會工作	職涯探索與規 劃 應用文	全學期實習 計畫書寫作 專案管理 社會工作 社會設計與社 會創新	社會設計與社 會創新 科技、資訊與社 會
人類 學暨 文化 事務 模組 課程	文化創意產業 觀光人類學 經濟人類學 生態人類學 應用人類學 科技與社會	多元文化與族 群 親屬與性別 醫療人類學 教育人類學 海洋人類學 新移/住民文 化與適應 漢人社會與文 化 宗教人類學 藝術人類學	多元文化與族 群 海洋人類學 應用人類學 媒體人類學 宗教人類學	博物館學 經濟人類學 教育人類學 應用人類學 新移/住民文 化與適應 媒體人類學	博物館學 親屬與性別 觀光人類學 生態人類學 大洋洲社會與 文化 南向國家的社 會與文化 東南亞社會與 文化 宗教人類學 媒體人類學
文官 素養 模組 課程	文化行政 地方政府與政 治 公務員法 文化資產 刑法概要 民法概要 社會政策與社 會立法 犯罪學		行政倫理	社會政策與社 會立法 社會福利服務	世界文化史 文化資產

公共事務模組課程	當代人口議題 電子治理與大數據分析 政策規劃與評估 都市與區域政策 國家發展專題 公民與社會運動 選舉研究 災害防治與管理 社會學與台灣社會		災害防治與管理 社會設計與社會創新	社區營造與發展 地方學 公民與社會運動 災害防治與管理 社會學與台灣社會	地方學 空間、社會與全球化 災害防治與管理
-----------------	--	--	----------------------	--	-----------------------------

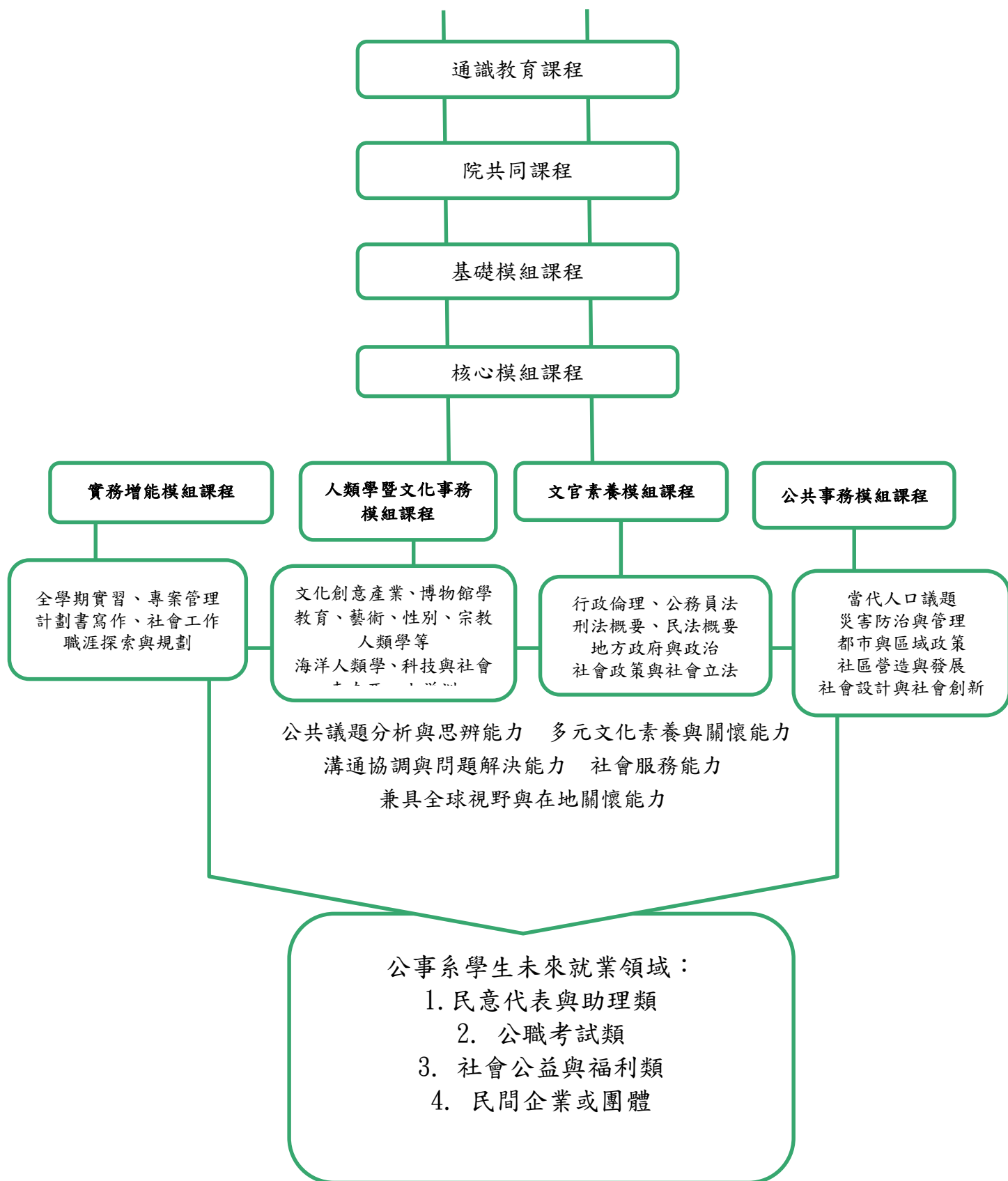
五、核心能力與學生就業之關聯

依據本系教育目標：訓練學生關心環境與社會議題，成為具備文化素養、在地關懷與比較視野的公共事務人才。參照系所的核心能力與課程的對應關係與下圖課程和就業的面向的關係，本系之系所學生核心能力和職能之關係如下：

圖 4 公事系學生核心能力與職涯領域關係圖



圖 5 公共與文化事務學系學生職涯圖



肆、學生畢業時應具備之專業知識、技能及態度

一、公共與文化事務學系學生應具有之專業知識、技能及態度

依本校、院、系之核心能力規劃本系學生應有的專業知識、技能包含。具體檢核方式，包含公共議題分析與思辨能力、多元文化素養與關懷能力、溝通協調與問題解決能力、社會服務能力、兼具全球視野與在地關懷能力等。具體檢核方式，包含：

(一)公事系學生應依系所學分採認標準，修畢 128 學分

(二)公事系學生除修滿應修學分外，畢業前必須通過本系畢業門檻認證(二選一)：

1. 公共與文化事務實習
2. 統整性專題

(三)在外語能力方法，依據校方統一規定，必須通過本校畢業外語能力檢核門檻。英語檢核方式，包含通過全民英檢、多益或校內英語會考或其他外語等。

(四)本系學生應具有態度基於本校、院、系的核心能力與宗旨：以服務人群社會為榮，以科技提升人類的福祉，能尊重生命、多元文化與環境。在具體實施方面，應依照學校規定辦法，取得服務學習活動 18 小時。

二、規劃的程序

依任務小組檢視系所核心能力，社會需求及各方回饋，提供建議交系務會議討論後由課程會議訂定課綱、各任課老師提教學大綱經課程會議審核其應有的專業知識、技能的培育。

三、學生畢業時應具有之專業知識、技能及態度與課程的對應關係

參見核心能力與課程的對應關係表、下表 3(課程模組目標)。

模組名稱	模組目標
------	------

基礎	第一學年以興趣探索與基礎課程養成為主要目標。本模組目的培養同學對公共事務與文化事務的基礎認識，並以培養基礎學科知識如公共政策、文化人類學、政治學、行政學、社會學等為主。
核心	植基於基礎模組的核心社會科學思辨能力，進一步延伸至公共事務與文化事務當中的核心領域，包括地方治理、公共事務與管理、憲法、環境議題、南島文化等。也同時引導學生學習社會科學的研究方法，包括質性研究和量化研究。
實務增能模組	以職涯探索與規劃協助學生發現就業領域與方向，並培養職場中的基本能力和素養，包括計劃書寫作、專案管理、勞動法規等。本模組也鼓勵學生於大四時進行全學期實習，引導學生順利銜接職場。
人類學暨文化事務模組	引導對文化領域和文化事務有興趣的學生，進一步深化文化人類學和區域研究的各次領域，並透過文化創意產業、博物館學等課程，強化將理論與應用結合的能力，深化專業知識與技能。
文官素養模組	引導對未來參加國家考試，擔任公職有興趣的學生，進行國家文官素養的基礎培訓。除了強化和國家考試相關的科目學習，更著重在培養文官的基礎技能、法律素養和職場倫理。
公共事務模組	引導對公共事務有興趣的學生，能更深入地了解各民間與企業組織、非營利團體與社會福利事業，培養專業服務與經營管理能力，培養對公共議題的解決能力，以及社會服務的價值與態度。

當前教育著重全人教育有關態度培養之課程規劃主要為學校之通識課程，下表包含本系課程及核心能力之對應、同時包含校之態度教育的連結。

表 4 專業知識、技能及態度與課程的對應關係

系核心能力		公共議題 分析與思 辨能力	多元文化素 養與關懷能 力	溝通協調與問 題解決能力	社會服務 能力	兼具全球視野與 在地關懷能力	
知識、技能與態度	知識						
	公共政策與公共事務管理	★		★		★	
	地方治理與行政	★	★	★	★	★	
	多元文化、族群、媒體與文化事務	★	★	★	★	★	
	社會福利與社會工作		★	★	★		
技能	法律與公共事務	★		★	★		
技能	計劃書寫作與執行	★		★	★		
	社會科學研究方法	★		★			
	社會服務與社會實踐		★	★	★		
	溝通表達與自我行銷			★	★		
	準備國家考試	★				★	
態度	校級社會適應能力	人文關懷與藝術涵養		★			
		專業知識與社會實踐	★			★	
		多元文化與國際視野		★			★
		尊重生命與關懷環境的態度					★
	身心健康促進能力			★	★		
	科學與資訊能力	★				★	
	溝通表達與團隊合作能力			★	★		
	獨立思考與創新能力	★		★			

伍、學生學習成效評估機制

一、直接評量

本系採用課內考試(含紙筆測驗/書面報告/口頭報告/作品呈現)、專題製作、實習，作為學生學習成效評估標準

本系核心能力學習成果採取課程置入性評量，每一個學習成果設定若干檢核科目，由授課老師進行評量；整體系核心能力則由專題或實習製作總結性課程來評量。

二、間接評量

間接評量是利用問卷調查、畢業校友追蹤、雇主對畢業校友的工作滿意度...等，來衡量學生歷經長時間學習後，學習成果於產業界發展的合適性。本校學務處職涯發展中心定期追蹤本校畢業生就業狀況調查，將作為本系間接評量基準。

三、課程之審核與公告機制

- (一) 依「國立臺東大學課程委員會設置要點」之規定，公共與文化事務學系之課程綱要經本系課程委員會、人文學院課程委員會及課程委員會三級課程委員會之審議通過，並將課程綱要依年度公告於本校教務處網頁「課程綱要」中，以供學生可隨時上網查詢。
- (二) 公共與文化事務學系依本系所訂定之課程綱要開課，由本系符合專長之教師或聘兼任教師授課，並由教務處統一於本校校務系統中公告每學期全校所開之課程，以供學生查詢。
- (三) 公共與文化事務之課程綱要如有修正且涉及課程架構之變動者，須經本系課程委員會、人文學院課程委員會及校課程委員會三級課程委員會之審議通過；如未涉及課程架構變動，課程綱要修改經本系課程委員會及人文學院課程委員會審議即可。
- (四) 每學期選課之前，公共與文化事務學系所有開課之教師於網路初選前 10 天完成教學大綱上傳，以供學生選課參考。

陸、學生學習支援系統

一、網路學園

本校之網路學園系統，提供學生與教師學習交流的平台，該系統整合本校教學大綱、課程地圖、教材發展、學習管理及教學成果展示，提供優質的個人化學習服務，提升數位學習整體績效。

二、學生學習歷程平台

提供同學紀錄在學校的學習過程，並包括有社團經驗、求學經驗、歷年修課紀錄、發表文章等功能設計，除了紀錄同學參加各種活動的資料，也可以發表文章分享學習心得，幫助同學有系統性的回顧自己的學習過程，以充分發揮與辨識個人核心能力，增加未來進入職場的競爭優勢。

三、TA、TU

教學助理、課輔助理是教師以及學生之間知識交流的一道橋樑，以中介角色成為老師和學生對話的一個窗口，並在學生學習發生困難時的重要諮詢對象，以提升學生學習成效。

四、UCAN

為有效協助學生瞭解自己的職涯發展方向，能更有目標、動機的加強其職場就業相關職能，教育部推出「大專校院就業職能平台-UCAN」，結合職業興趣探索及職能診斷，以貼近產業需求的職能為依據，增加學生對

職場的瞭解，並透過職能自我評估，規劃自我能力養成計畫，針對能力缺口進行學習，以具備正確的職場職能，提高個人職場競爭力。

五、CPAS

國立臺東大學學生職涯發展中心採購〈職業適性診斷測驗〉(CPAS)幫助同學分辨自身的人格特質及適性工作與領導潛能分析，診測個人的職業適性 (Aptitude)。

六、圖書資訊館

圖書資訊館是本校學習、研究、教學和資訊網路維運的重心，提供圖書、期刊、電子資源及多媒體等多元知識典藏及各項資訊服務。在空間上，包括學習共享區、語言學習區、討論室、互動光牆、導覽機、多媒體聆賞區、多功能展演室、自助借書區、閱報桌、閱覽席位、休憩席位、自習室、N 次方空間、蛋泊區、研究小間、校史室、湖畔講堂、人體工學電腦教室、創客空間、推廣教室以及東大藝廊等。

七、期中預警

本校學生期中學習預警系統由授課教師於期中考結束一週內上網登錄完畢，依修課學生學習狀況(包含:缺曠課、成績不佳、作業繳交情形不理想等)提出警示，預警結果作為後續中止學習及課後學習輔導之用。

八、補救教學

為因應學生個別差異，提升學生學習效能，以先修課程、課後輔導課程及同儕輔導制積極協助學習準備度不足或學習適應困難的學生預防學習失敗，進而更能發揮潛能。

九、學生專業共同學習小組

鼓勵學生自組學習團體，透過同儕討論、研究計畫學習、專題競賽之規劃及討論、課外延伸閱讀資料等方式定期交流，以提升學生自主學習、經驗知識分享並精進學習成效，凝聚校園自主多元學習之風氣。

十、跨領域微學程

109 學年度起，本校依其發展特色，建立一個具有系統且目標性學習願景與教學模式，結合 SDGs 指標，陸續組成三大面向 11 個類型的跨領域微學程，包含：(1)地方創生社會責任實踐/文化永續 (2)產、學、研合作/產業鏈結與經濟永續 (3)教育/健康促進等跨領域微學程。藉由 6 至 9 學分的探索課程，使學生能自我探索學習脈絡，尋找未來發展方向，達到自主學習和跨領域合作。

十一、微專題

微專題學習旨在協助大一新生學生適應大學學習方式，透過問題導向與行動導向學習，以實際問題或做中學之學習引導方式，幫助學生以團隊合作方式進行思考，並能實務解決問題，產出具體學習成果，藉以提升學生的創新力、問題解決能力、建立專業目標與提升學習動機。

十二、公共與文化事務學系空間與資源

公事系參與本校年高等教育深耕計畫，提供學生校外參訪、實作、實習，辦理專題演講、工作坊等所需經費，並不斷更新與提昇教學設備品質。此外，本系多位教師參與本校人文實踐與社會創新計畫，開設跨領域共實授課課程，辦理社會實踐相關活動，以強化學生學用合一、創新思考、問題解決與團隊合作能力。

十三、產業實習

公事系為幫助同學整合公共與文化事務相關課程，應用學習經驗，制定實習辦法、實習委員會，以及學分制度，由教務處、學務處、公事系、實習機構共同輔導選修職場實習的同學。

圖 6 學生學習支援系統圖

